

## MÜKERRER (TEKRARLAYAN) VERİLERİ BULMA, VERİ GİRİŞ KISITI, GİZLENEN RAKAMLAR

T.C. Kimlik No, Sicil No, Okul No v.b. içeren verilerle çalışırken hatalı girişler ve tekrarlayan veriler sorun olmaktadır. Bu verilerin genellikle benzersiz (unique) olması istenir.

Burada veri girişi ve kontrolünde kullanılabilecek yöntemlerden bahsedeceğim.

### 1- Hücre Veri Girişini Kısıtlama

Ayrıca; bilhassa T.C. Kimlik No verisinin gizlenmesi için baştan ve sondan 3 rakamın görünmesi diğerlerinin "\*" işareti ile görünmesi işlemini anlatacağım. İlave olarak da hücrede var olan bir rakamın görünmemesini sağlayan format bilgisini vereceğim.

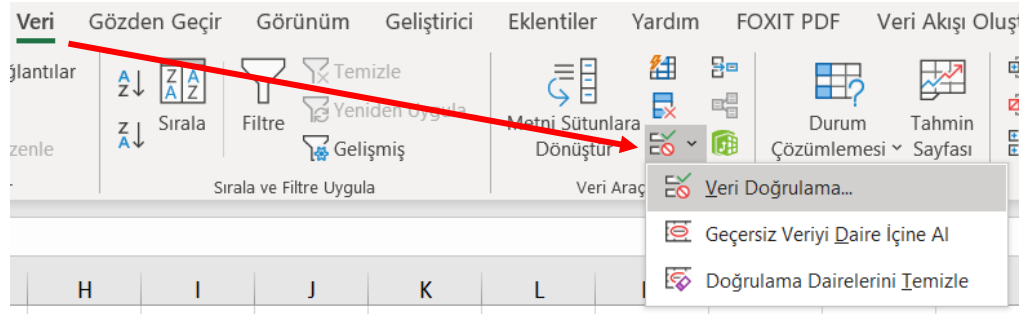
Bir veri tablosunun sağlıklı analizinin yapılabilmesi için öncelikle verilerin sağlıklı olması gerekmektedir.

A	B
1	<b>SİCİL NO</b>
2	1572133434
3	1671109358
4	1431826236
5	2025980760
6	1694250488
7	1645253610
8	1561779880
9	1845655463
10	2188870719
11	1694250488
12	1410811860
13	2079760325
14	1736519567
15	1341699081
16	1223957009
17	1572133434
18	1567496879
19	2191996941
20	2094664544
21	1960012041
22	1251993916

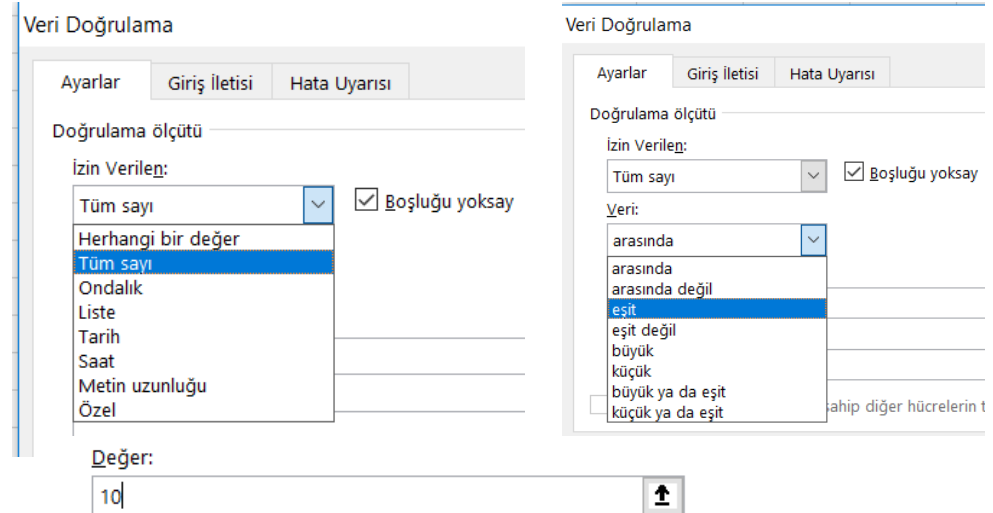
Aşağıdaki rakamlar (10 haneli) =RASTGELEARADA() fonksiyonu ile üretilmiştir. T.C. Kimlik No tesadüf etmemesi için 11 rakam üretilmemiştir.

Öncelikle veri girilmesi için gönderdiğimiz tabloda bu kolonda 10 hane kısıtı oluşturmamız.

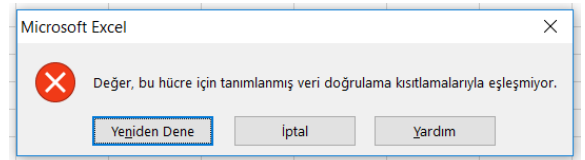
Bunun için ilgili kolon seçildikten sonra "Veri>Veri Doğrulama"yı seçmeliyiz.



"Veri Doğrulama" seçtiğimizde açılan menüden "Tüm sayı"yı seçiyoruz. Bir altındaki açılan menüden de "eşit"i seçiyoruz.



Son olarak Değer bölümüne "10" yazarak "Tamam"ı tıkladığımızda artık bu kolona 10'dan az veya çok rakam girildiğinde "Hata" mesajı alıyoruz. Tabii ki hataya ilişkin uyarıcı mesajlar da vermek mümkün. Hücreye 1 yazıp Enter'a bastığımda yandaki gibi bir uyarı alıyorum.



## 2- Mükerrer (Tekrarlayan) Kayıtları Bulma

Dosya Giriş Yeni Sekme Ekle Çiz Sayfa Düzeni Formüller Veri Gözden Geçir Görünüm Geliştirici Eklentiler Yardım FOXIT PDF Veri Akışı Olu

Yapıştır Pano Yazı Tipi Hizalama Sayı Genel

Koşullu Biçimlendirme Tablo Olarak Biçimlendir Hücre Stilleri

Hücre Vurgulama Kuralları

İlk/Son Kuralları

Veri Çubukları

Renk Ölçekleri

Simge Kümeleri

Yeni Kural...

Kuralları Temizle

Kuralları Yönet...

Büyüktür...

Küçüktür...

Arasında...

Eşittir...

İçerdiği Metin ...

Tarih...

Yinelenen Değerler...

Diğer Kurallar...

“Giriş > Koşullu Biçimlendirme > Hücre Vurgulama Kuralları > Yinelenen Değerler” sırasıyla seçtiğinizde,

A	B	C	D	E	F	G	H
1	SİCİL NO						
2	1572133434						
3	1671109358						
4	1431826236						
5	2025980760						
6	1694250488						
7	1645253610						
8	1561779880						
9	1845655463						
10	2188870719						
11	1694250488						
12	1410811860						
13	2079760325						
14	1736519567						
15	1341699081						
16	1223957009						
17	1572133434						
18	1567496879						
19	2191996941						
20	2094664544						
21	1960012041						
22	1251993916						

gösterilmesini istediğiniz renk seçeneğiyle tekrarlayan veriler bulunuyor. Tamam ile işlem sonlandırılıyor.

Sicil No’da filtre oluşturarak renge göre filtre yaptığınızda sadece tekrarlayan veriler seçilmiş oluyor. Buradan sonra sorunun nedenini bulmak gerekiyor.

Burada dikkat edilmesi gereken husus **RENGE GÖRE FİLTRE ile RENGİ GÖRE SIRALAMA’YI karıştırmamak gerektiğidir.** Yoksa çok büyük bir veri karmaşasına neden olunur. **BİR TABLONUN TEK KOLONUNDA RENGİ GÖRE SIRALAMA YAPILMAZ!!!**

Koşullu Biçimlendirmede çok fazla seçenek var. Lütfen tümünü deneyiniz.

Lütfen kılavuz çizgilerini yok etmek için hücre rengini beyaz yapmayalım 😊 (Yeni başlayanlar)

Görünüm altında kılavuz çizgilerini kaldırma seçeneği var.

nderileri Gözden Geçir Görünüm

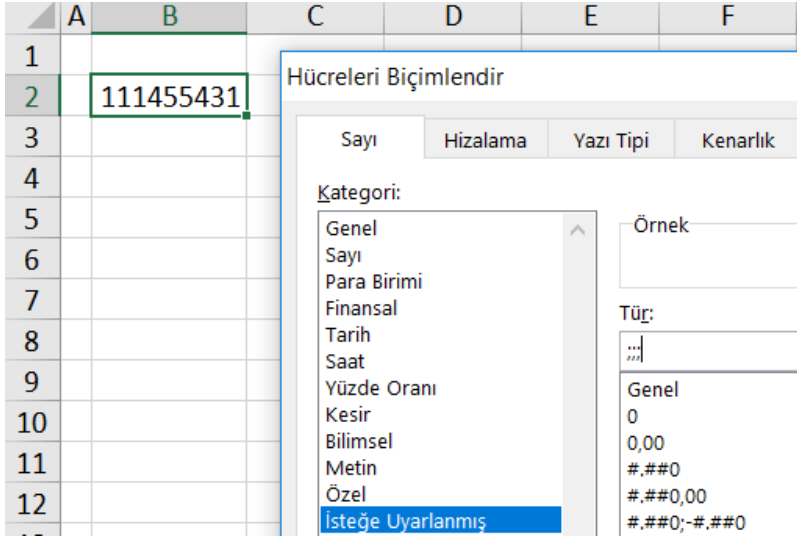
Cetvel

Kılavuz Çizgileri

Yakınlaştır %100

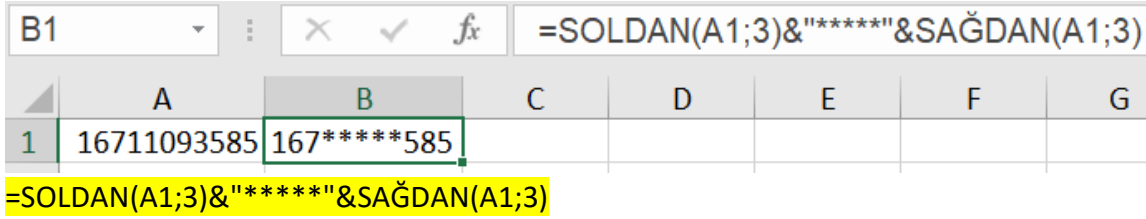
### 3- Bir hücredeki veriyi silmeden ya da yazı rengini beyaz yapmadan veriyi görünmez yapma formatı

Hücrenin üzerine gelip sağ tıkla açılan menüde “Hücre Biçimlendir” seçilince açılan aşağıdaki tabloda “İsteğe Uyarlanmış” seçildikten sonra “Tür” kısmına yan yana 3 tane noktalı virgül (;;; ) yazarak “Tamam” dediğinizde var olan kayıt görünmez olacaktır. Hücrede görünmeyen değeri formül barında görebilirsiniz. Amacınıza göre bu hücreyi kolay ulaşılmayacak bir yere koyabilirsiniz.

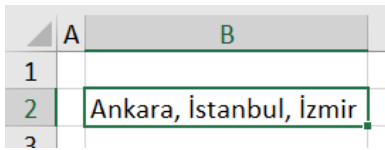


### 4- T.C. Kimlik No v.b. gizlilik içeren verilerden bir kısmımın “\*” işareti ile gösterilmesi

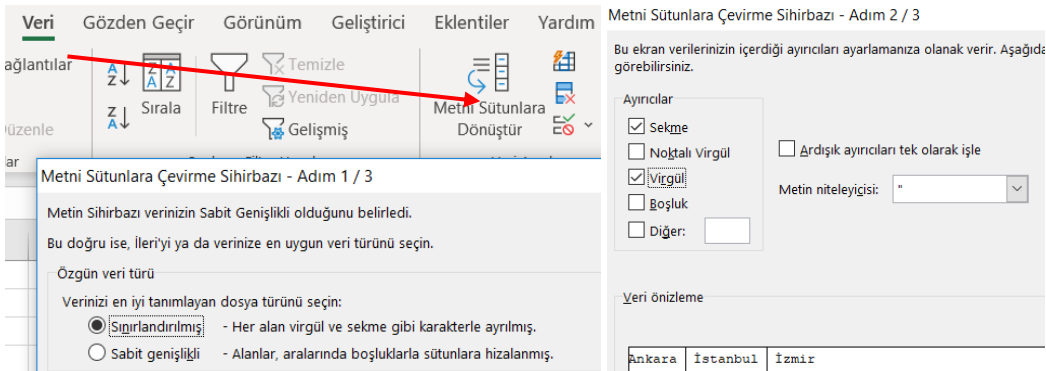
Bu fonksiyon bana sevgili Erkin Koray’ın “Sağdan, soldan estarabim” şarkısını hatırlatır 😊



Hücrede ##### işaretleri görüyorsanız sadece hücreyi genişletin (Yeni başlayanlar)



gibi bir hücrede belirli bir ayraçla ayrılmış verileriniz var ve bunların farklı kolonlarda yer almasını istiyorsunuz. (Yeni başlayanlar) **Veri > Metni Sütunlara Dönüştür > Sınırlanmış** seçtikten sonra İleri ile bir sonraki seçeneklere geçerek verinizdeki ayraçla uygun olanı ya da listede yoksa kendi ayraçınızı “diğer” bölümüne girerek metni sütunlara dönüştürebilirsiniz.



Birçoğunuz için bu bilgilerin basit olduğunun farkındayım. Ancak paylaşımları izleyen öğrenci kardeşlerimizin bir kısmı belki faydalanabilir.